



Armed Warfare

アームド・ウォーフェア

ルールブック



■ 世界観

● プロローグ

今、人々の夢がここに実現する。
それが「アームド・ウォーフェア」。
舞台は、自らを改良し進化をとげる
「意思」を持つAIが作り出した電腦
世界。

運命によって選ばれる鋼鉄の巨人
「アームドロイド」で戦場を駆け、
あらゆる武器を駆使して戦場を生
き残れ。

己の腕と戦略で機体性能を限界ま
で引き出し、運命の女神を味方に
つけるのは果たして…。

さあ、戦士達よ。己が誇りを賭け、
いざ戦場へ！

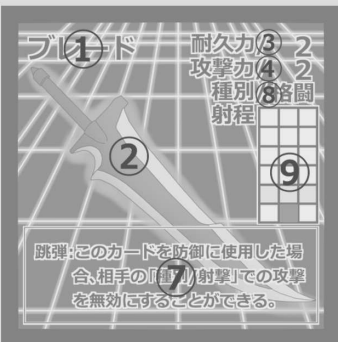
■カードの種類と見方

●アームドロイド

●ウェポンユニット



※裏面:青



※裏面:黄

- ① **カード名** カードの名前です。
- ② **イラスト** イメージ画像です。
- ③ **耐久力** この数字が0以下になるとウェポンユニット捨て場に置きます。
自分のアームドロイドの耐久力が0になると敗北します。
- ④ **攻撃力** アームドロイド:種別が格闘の攻撃の際に、この数字を加えます。
ウェポンユニット:この数字分のダメージを与えます。
- ⑤ **移動力** この数字までのマス目を移動できます。直接斜めへは移動できません。
- ⑥ **行動力** この数字の大きいアームドロイドからターンが回ります。
最も低いアームドロイドのターンが終わると最も高いアームドロイドのターンになります。
- ⑦ **特殊能力** カード毎に設定された特殊能力です。
特殊能力に射程が設定されているものもあります。
ルールに反する場合は、カードの記載を優先します。
- ⑧ **種別** 攻撃の種別です。格闘と射撃があります。また、攻撃できない補助もあります。
- ⑨ **射程** 攻撃がどこまで届くのかを表したものです。射程の中から1マス選択し、攻撃できます。
赤→カード自身
黄→射程
なお、自分のウェポンユニットの攻撃が自分のカードに当たることはありません。

■基本ルール

●ゲームを始める前に

1. フィールドマップを展開します。
2. アームドロイドとウェポンユニットを分け、裏向きでシャッフルし、アームドロイドはアームドロイド置き場・ウェポンユニットはウェポンユニット置き場へ裏向きのまま置きます。
3. 各プレイヤーはアームドロイドを1枚引いて、自分のアームドロイドを決定し、初期位置を4隅の中から決定します。
4. 各プレイヤーはウェポンユニットを3枚引いて手札にします。

●ゲームの流れ

本ゲームは自分以外の耐久力が0になるまで、以下の流れを繰り返します。
最後に残った1人が勝者となります。

ドローフイズ ※ターンはアームドロイドの行動力の高いプレイヤーから回ります。

ターンプレイヤーはウェポンユニットを1枚引きます。

※ウェポンユニットが無くなった場合は、捨て場を裏向きにしてシャッフルし、置き場に置きます。

装備フェイズ

手札からウェポンユニットを自分のアームドロイドの隣マス(上下左右)に置くことで装備させることができます。1ターンの装備枚数に制限はありません。

また、装備しているウェポンユニットの向き及び装備箇所の変更と装備しているウェポンユニットを捨て場に置くことができます。

移動フェイズ

自分のアームドロイドに記載されている移動力の数までマス目を移動できます。直接斜めへは移動できません。移動の際、装備しているウェポンユニットも同時に移動します。また、自分のアームドロイドの向きを変更することもできます。

向きの変更と移動力は関係無く、向きの変更は1ターンに何度でもできます。アームドロイドの向きを変更した場合は、向きの変更に合わせてウェポンユニットも移動します。

攻撃フェイズ

自分のアームドロイドが装備しているウェポンユニットの中から1枚選択し、選択したウェポンユニットに記載されている射程(黄色)から1マス選択します。ウェポンユニットに記載されている攻撃力の分、攻撃範囲のカードの耐久力から引きます。

格闘での攻撃はアームドロイドの攻撃力を加える為、とても強力な一撃となります。また、条件が合えば攻撃を防御することができます。

相手のターンへ

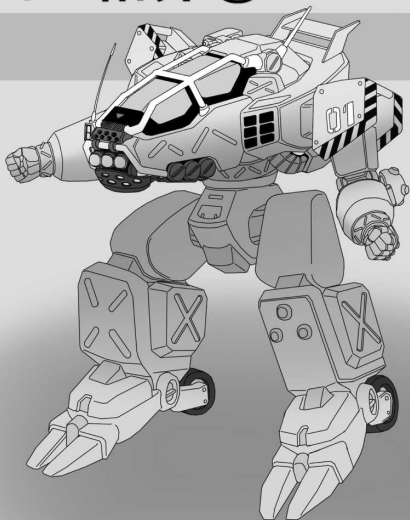
●防御について

自分のアームドロイドが攻撃される時、相手の攻撃ウェポンユニットと自分のアームドロイドの間に自分のウェポンユニットがある場合、そのウェポンユニットを防御に使用できます。相手や自分のアームドロイド・ウェポンユニットの向きは問わず防御可能ですが、防御しようとしているウェポンユニットも攻撃対象になっている場合は、防御に使用できません。防御した場合は使用したウェポンユニットの耐久力から減らします。また、ウェポンユニットの耐久力以上の攻撃力で攻撃されても自分のアームドロイドへのダメージはありません。

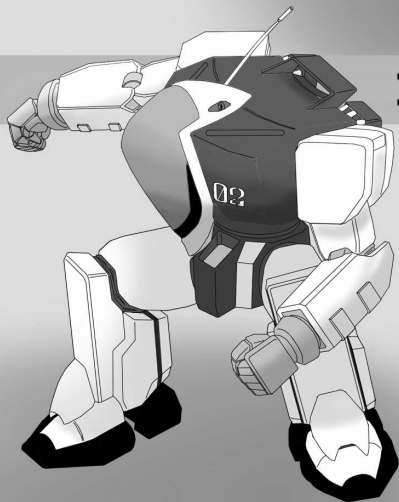
■アームドドロイド紹介①

ラプター

すべての性能において
実用に耐えうる能力を
持った汎用機。その使
い勝手の良さは作業・
戦闘どちらにおいても
発揮されるが、戦闘時は
耐久力の減少を引き金
にリミッターを解除でき、
土壇場に強い。



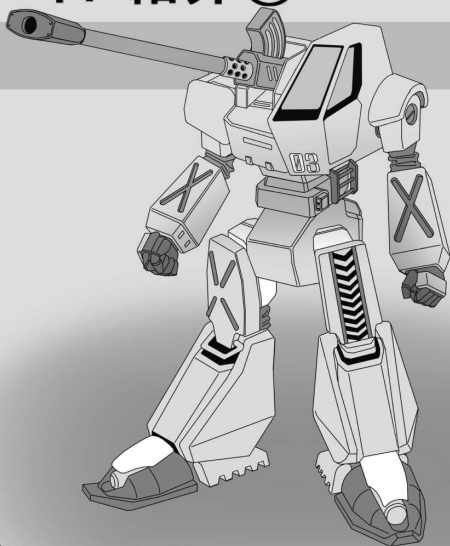
コマンド・ブル



火力・装甲・機動力の全
てが標準的な性能で非
常に扱いやすい機種。
作業用としても使い勝
手がよく、場所を選ばず
活躍できる。戦闘では射
撃武装の力を最大限に
引き出し、相手に対して
大ダメージを与える。

■アームドロイド紹介②

アポロン



現実世界では工事などでよく使われる機種。戦闘時と作業時で背面にあるキャノンをも別の装備に換装し、それぞれに適した装備で幅広い用途に対応できる。日頃から目にする事が多く、大多数の人間は「作業用アームドロイド」と聞いて真っ先にこの機種を思い浮かべる。



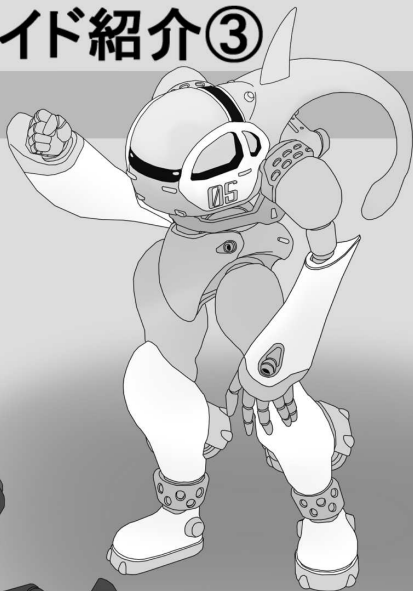
プルート

走破性が高くバランス感覚に優れているため、足場が不安定な場所での作業に用いられる機種。戦闘時はその身軽さを活かし、相手を翻弄しつつ隙を突いて攻撃するというトリッキーな戦い方で真価を発揮する。

■アームドroid紹介③

オルカ

水陸両用という珍しい特性を生かし、海や湖での活動に使われる機種。流線型でスマートな外観から人気が高く、曲線の多い装甲は見た目以上の防御性能を有している。



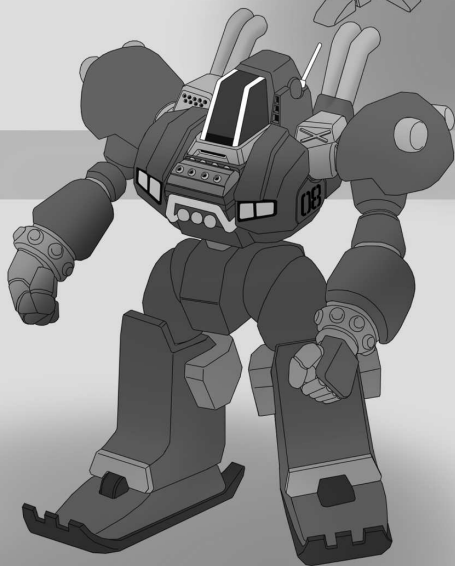
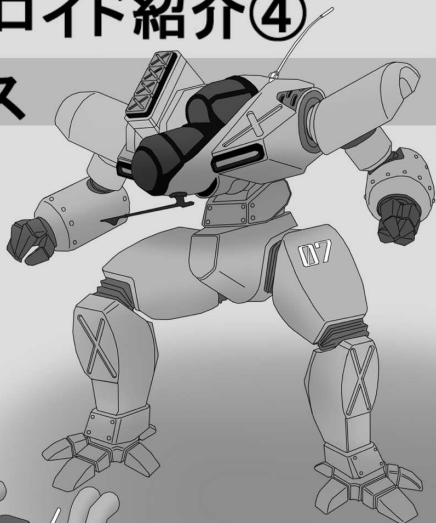
バジリスク

強力なセンサーを搭載した機種。現実世界ではそのセンサーを活かし災害時の負傷者の救助などに用いられるが、戦闘においては相手の隙を搔い潜って移動し、火力や装甲の不利を立ち回りで補う戦法を得意とするテクニカルな戦法を好む玄人向けの機種。

■アームドロイド紹介④

ケルベロス

自らの射撃攻撃に連動し、予め装備されたミサイルで追撃を行う火力重視型の機種。連動型ミサイルを搭載している為、他の機種に比べて破格の攻撃能力を有している。



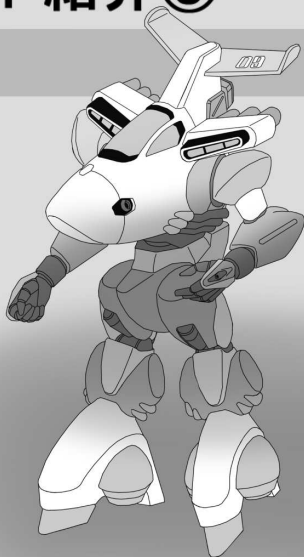
タイタン

強力なエンジンを積んだ重格闘型。現実世界ではそのパワーを生かし、農作業によく使われるが、一度武器を振るえばアームドロイドであろうと鉄屑に変える程の破壊力を秘めている。

■アームドドロイド紹介⑤

ホーネット

運動性能に特化し、背面の大型ブースターによる緊急回避を可能にした機種。上記の特性のため、相手の攻撃を恐れずに最低でも一度は生き延びることが出来るため、外観からは想像もつかない生存性の高さを獲得している。



ドレッドノート

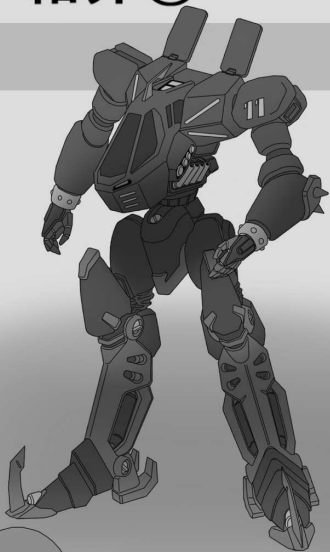


機動力を犠牲に圧倒的な戦闘力を手に入れた“暴力の化身”。パンチだけでコンクリートを粉砕したり、強力な武装の攻撃を耐え抜くなど、その外観による威圧感と相まって戦闘において最も恐れられている機種の一つ。

■アームドロイド紹介⑥

ドラゴンフライ

すべての機種の中でも屈指のレスポンス性能と、複数の武装を同時に扱える器用さを併せ持った機種。防御性能が極端に低く「やられる前にやる」のが戦い方のセオリーとなる。その潔い戦闘スタイルに惚れ込む者は多く、戦闘においては人気機種の一つとなっている。



グリフォン

重装甲と機動性の確保を両立させた機種。作業用として見かけることは少ないが、戦闘時にはそのスペックから絶大な人気を誇る。身分の高い人が引くことが多いというジンクスがあり、偉い人が乗る機種というイメージがプレイヤーの間に根付いている。

ー公式サイトー

<http://www.idea-creative-entertainment.co.jp/awf/>

アームド・ウォーフェアを題材にしたオリジナル小説を更新予定！

ールール等お問い合わせ先ー

awf@idea-creative-entertainment.co.jp

ー発売元ー



Idea
Creative
Entertainment

<http://www.idea-creative-entertainment.co.jp>

Armed Warfare

アームド・ウォーフェア



Idea
Creative
Entertainment

©idea creative entertainment